



2022 年医疗机构 计算机终端市场现状抽样调查报告

HIT专家网 版权所有

出品：HIT 专家网咨询服务部

鸣谢：英特尔®

（本报告版权归 HIT 专家网® 所有，任何媒体、网站或个人，未经授权不得转载；欢迎援引报告内容，援引时请注明出处）



目录

序言	1
第一部分 调查背景	2
1.1 重要说明	2
1.1.1 本次问卷调查所指的计算机终端，包括两大类	3
1.1.2 本次调研所提及的“甲类、乙类”计算机终端品牌划分	3
1.1.3 本次调研的医院业务场景范围	3
1.2 调查与分析方法	3
1.2.1 统计分析方法	4
1.2.2 填空题中的趋势线	4
第二部分 调查样本描述性分析	5
2.1 参与调查的医疗机构基本情况	5
2.1.1 行政区域分布	5
2.1.2 医院等级分布	6
2.1.3 医院类别分布	7
2.1.4 医院性质	8
2.1.5 医院开放床位数分布	9
2.1.6 医院现有在职职工数分布	10
2.1.7 医院 2021 年度总收入规模分布	11
2.2 参与调查的医疗机构计算机终端情况分布	11
2.2.1 医院在用计算机终端数分布	12
2.2.2 计算机终端数中，各个业务场景分布占比情况	13
2.2.3 医疗机构计算机终端品牌分布情况	15
2.2.4 参与调查的医疗机构计算机终端采购需求情况	21
第三部分 主要结论	30
3.1 医院不同业务场景中，甲类计算机终端占有绝对优势。	30
3.2 门急诊、住院等医疗场景计算机终端占六成以上。	30
3.3 医院每年新增 PC 采购比例大约占 10%-19.9%。	30



3.4 常规设备淘汰更新比例平均大致是 4:1。	30
3.5 医疗机构采购计算机终端途径主要为公开招标，采购首要因素为购置成本。 .	31
3.6 启用更具有医疗行业特色需求功能的计算机终端成为明确需求。	31
关于 HIT 专家网	32

HIT专家网 版权所有



序言

本报告面向医院信息部门开展抽样调查，旨在通过这一最了解医院计算机终端业务、运维和采购需求的人群，调研不同类型个人计算机终端在医疗机构不同典型业务场景的分布状况，以及医疗机构对于计算机终端采购的相关规律。

结果表明：门急诊、住院等医疗场景计算机终端约占医疗机构在用计算机终端的 62.59%（其中，门急诊医生站计算机终端数占比均值达到 23.46%，住院病区医生站、护士站、移动查房计算机终端数占比均值达到 39.13%）。特定品牌类别的计算机终端在医院各主要业务场景均占有绝对优势，体现出品牌品质在医院采购计算机终端决策过程中的优先性。约 45% 的医院每年采购终端总数约占上年在用终端数的 10%-19.9%，其中，例行淘汰在用计算机终端数量与新增采购计算机终端数量之比大致为 4:1。医院采购计算机终端的最主要途径为公开招标，占比达到 75.9%。医院采购计算机终端首要考虑因素是购置成本，与业务场景和质量共同构成影响采购决策的前三位因素。

在参与本次调查的 83 家医院中有 54 家医院，未来三年有新建或扩建、或者正在建设新院区的计划，这一比例高达 65.06%，表明当前各地医疗学科建设领先的医疗机构仍然处于规模扩张的发展阶段。

而更为值得关注的是，本次调查发现，启用更具有医疗行业特色需求功能的计算机终端成为明确需求。仅有 9.64% 的选择“不需要，采用通用计算机终端即可”满足医疗业务。这预示着一一直依靠通用计算机终端开展各类医疗业务的时代，或将迎来更契合医疗机构特色需求的行业深度定制化时代。我们也将继续对医疗机构用计算机终端的行业特色需求另外开展专题调查。

需要说明的是，由于样本数量有限，并且参与调查的医疗机构信息化基础设施较为完善，由此可能对调查结果存在一定的偏倚影响。



第一部分 调查背景

疫情防控常态化、新医改和医保支付改革等举措，倒逼医疗机构提质增效，数字化转型进程也因此换挡提速，云计算、大数据、人工智能、物联网等技术，继互联网、无线网和移动通信之后正在加速进入机构，创新医疗业务应用场景。

医疗机构数字化基础设施建设也因此发生嬗变。其中，个人计算机（PC）作为医疗机构日常绝大部分业务和管理信息系统操作的基本工具，始终在医疗机构用各类信息终端中占据主流。无论是对于业务的本地处理的计算能力、人机交互界面、设备接口丰富度、扩展能力，还是高速联网等性能，都是医疗机构信息部门对 PC 开展选型需要考虑的重要因素。尽管各类移动终端层出不穷，但始终无法替代 PC 带给人们保持专注、快速交互、挥洒创意、时刻互联的出色体验。与此同时，医院业务场景丰富多样，业务流程各不相同，对于计算机终端的配置、功能和性能要求，也存在一定程度的差异。

长期以来，一直缺乏对于不同类型个人计算机终端在医疗机构不同典型业务场景的分布状况的深入研究。比如：针对医院不同业务场景（门急诊、住院、收费、医技检查检验、行政后勤办公等），不同品牌类别的计算机终端分别占有怎样的市场比例？医院每年新增 PC 采购比例平均大致是多少，常规设备淘汰更新比例平均大致是多少？

在医院信息化建设应用过程中，临床、教学、科研、管理等分别是医院各类信息系统的用户部门。在医院内部为这些用户提供的是信息部门。其中，最主要的服务对象，就是临床业务科室。因此，医院信息部门最了解各个业务部门的信息化需求，包括各类计算机终端应用、运维和采购需求。

为此，北京和思凯文化传媒有限公司旗下 HIT 专家网® 与英特尔® 联合策划投放本次《医疗机构计算机终端市场现状分布调查问卷》，以便在了解相关市场构成和医疗机构用户需求的基础上，更好地为中国医疗机构数字化转型赋能。

1.1 重要说明



为了确保问卷回答的质量，本次调研假定所有受访者在开始回答本问卷前，已经完整阅读并了解以下重要说明事项。

1.1.1 本次问卷调查所指的计算机终端，包括两大类：

一类是个人计算机（PC）终端——包括：台式机、一体机、笔记本；

另一类是其他计算机终端——包括：工作站、云桌面（包括 IDV、VDI 等技术架构）、医疗推车上用的计算机等。

本次调查问卷所指的计算机终端，不包括自助机、平板电脑、临床诊疗设备数据采集和处理的盒子、监测医疗设备运行情况的计算终端等其他类型的计算机相关设备。

1.1.2 本次调研所提及的“甲类、乙类”计算机终端品牌划分

甲类品牌：特指戴尔、惠普、联想、华硕、宏碁、华为、新华三等品牌；

乙类品牌：特指深信服、锐捷、升腾、和信创天、深圳市联新等品牌。

1.1.3 本次调研的医院业务场景范围

考虑到 ICU、手术室等业务对计算机终端要求相对特殊，本次问卷调查着重针对以下典型业务场景：

- 1、门急诊医生站；
- 2、住院医生站、护士站；
- 3、收费和发药窗口；
- 4、医技检查检验；
- 5、行政后勤办公。

1.2 调查与分析方法



本报告采用问卷调查和专家咨询方式相结合的研究方法。

在调查问卷的设计过程中，引入了精通医疗机构计算机终端应用、运维、采购以及数据分析处理的专家；在征集样本的过程中，发挥 HIT 专家网常年积累的高度活跃的医院信息部门主管数据库，并通过自身公信力确保数据采集来源的精准、高效。

在确保数据质量方面，主要通过定向邀请医院信息部门主管填写的方式，并做及时沟通提示。问卷相关题目说明了对数据质量的要求。对于不符合要求的均作为无效问卷。

数据分析处理方法如下：

1.2.1 统计分析方法

主要采用 SPSS、PowerBI 等工具进行分析。采用了频数分析、描述分析和交叉分析等方法。各维度描述性定量分析之后，再根据专家经验，开展定性分析。

1.2.2 填空题中的趋势线

添加趋势线是用图形的方式显示数据的预测趋势并可用于预测分析，也称回归分析。利用回归分析的方法，可以在图表中扩展趋势线，根据实际数据预测未来数据。



第二部分 调查样本描述性分析

2.1 参与调查的医疗机构基本情况

2.1.1 行政区域分布

医疗机构计算机终端市场现状抽样调查
行政区域分布

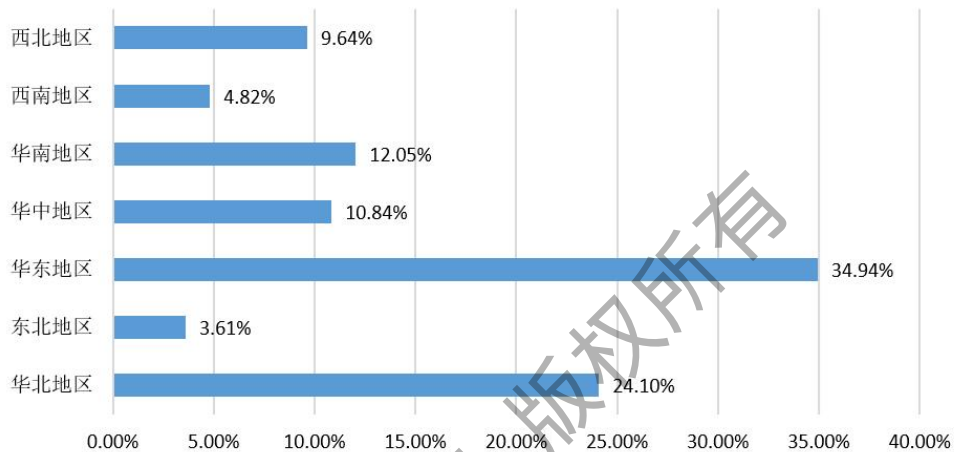


图 2.1 医疗机构行政区域分布

表 2.1 医疗机构行政区域分布

医疗机构行政区域	数量	比例 (N=83 家)
华北地区	20	24.10%
东北地区	3	3.61%
华东地区	29	34.94%
华中地区	9	10.84%
华南地区	10	12.05%
西南地区	4	4.82%
西北地区	8	9.64%

描述



本次调查中纳入统计的有效回复问卷共计 83 份。其中：

西北地区占比 9.64%，涵盖陕西省、山西省、甘肃省、青海省、宁夏回族自治区、新疆维吾尔自治区；

西南地区占比 4.82%，涵盖四川省、云南省；

华南地区占比 12.05%，涵盖广东省、海南省；

华中地区占比 10.84%，涵盖河南省、湖北省、湖南省；

华东地区占比 34.94%，涵盖上海市、江苏省、浙江省、安徽省、福建省、江西省、山东省；

东北地区占比 3.61%，涵盖吉林省、黑龙江省；

华北地区占比 24.10%，涵盖北京市、天津市、河北省、内蒙古自治区；

重庆市、贵州省、西藏自治区、广西壮族自治区、辽宁省、香港特别行政区、澳门特别行政区以及台湾地区，没有医疗机构参加本次调查。

2.1.2 医院等级分布

医疗机构计算机终端市场现状抽样调查
医院等级分布

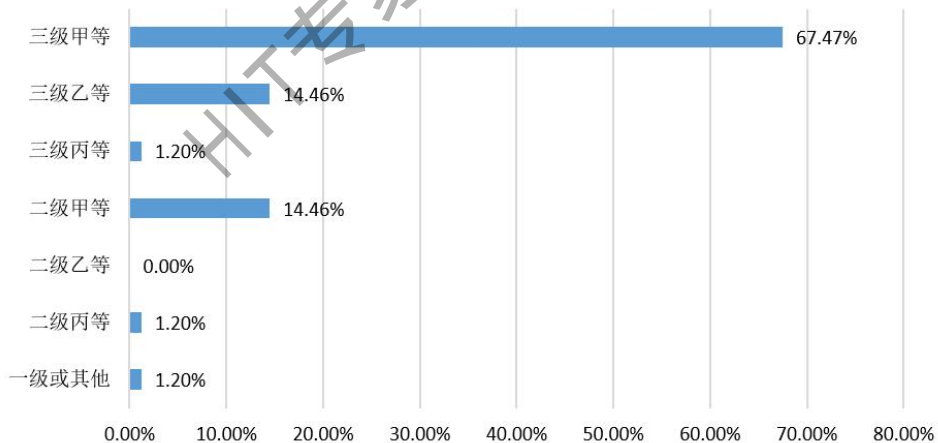


图 2.2 医疗机构等级分布

表 2.2 医疗机构等级分布

医疗机构等级	数量	比例 (N=83 家)
三级甲等	56	67.47%



三级乙等	12	14.46%
三级丙等	1	1.20%
二级甲等	12	14.46%
二级乙等	0	0.00%
二级丙等	1	1.20%
一级或其他	1	1.20%

描述

按照参与调查的医院等级划分，参与调查的医院以三级医院为主，其中三级甲等医院占比 67.47%，占有绝对比例。三级乙等医院占比 14.46%，三级丙等医院占比 1.20%，二级甲等医院占比 14.46%，二级丙等医院占比 1.20%，一级或其他医院占比 1.20%。

2.1.3 医院类别分布

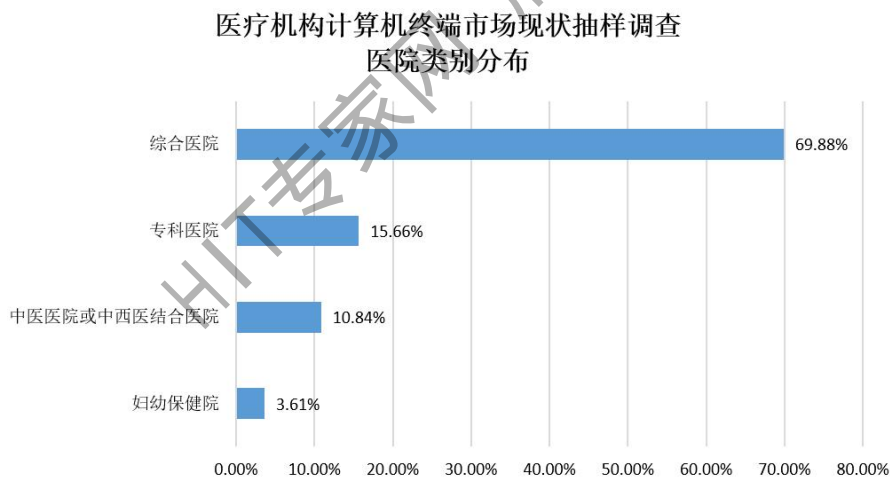


图 2.3 医疗机构类别分布

表 2.3 医疗机构类别分布

医疗机构类别	数量	比例 (N=83 家)
综合医院	58	69.88%
专科医院	13	15.66%



中医医院或中西医结合医院	9	10.84%
妇幼保健院	3	3.61%

描述

按照参与调查的医院类别分布情况，综合医院占比最高，占比 69.88%，专科医院占比 15.66%，中医医院或中西医结合医院占比 10.84%，妇幼保健院占比 3.61%。

2.1.4 医院性质

医疗机构计算机终端市场现状抽样调查
医院性质分布

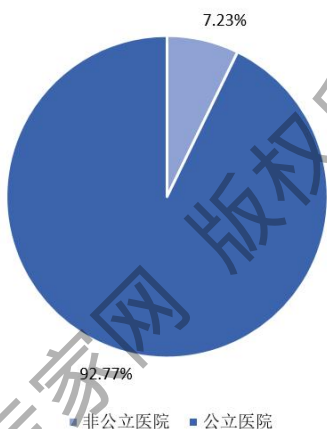


图 2.4 医疗机构性质分布

表 2.4 医疗机构性质分布

医疗机构性质	数量	比例 (N=83 家)
公立医院	77	92.77%
非公立医院	6	7.23%

描述

按照参与调查的医院性质分布情况，公立医院占比 92.77%，非公立医院占比 7.23%。



2.1.5 医院开放床位数分布

医疗机构计算机终端市场现状抽样调查
医院开放床位数分布

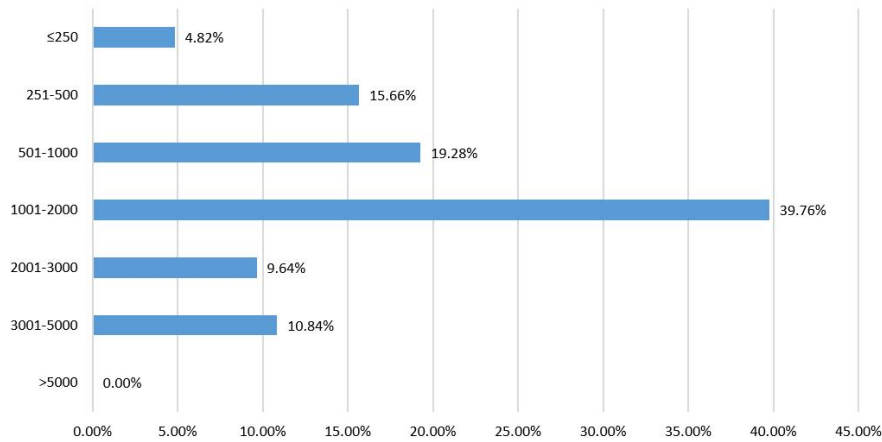


图 2.5 医疗机构开放床位数分布

表 2.5 医疗机构开放床位数分布

医疗机构开放床位数	数量	比例 (N=83 家)
≤250	4	4.82%
251-500	13	15.66%
501-1000	16	19.28%
1001-2000	33	39.76%
2001-3000	8	9.64%
3001-5000	9	10.84%
>5000	0	0.00%

描述

参与调查的医院开放床位数划：医院的开放床位数分布为小于或等于 250 张的占比 4.82%，251 至 500 张的占比 15.66%，501 至 1000 张的占比 19.28%，1001 至 2000 张的占比 39.76%，2001 至 3000 张的占比 9.64%，3001 至 5000 张的占比 10.84%，大于 5000 张的占比 0%。



2.1.6 医院现有在职职工数分布

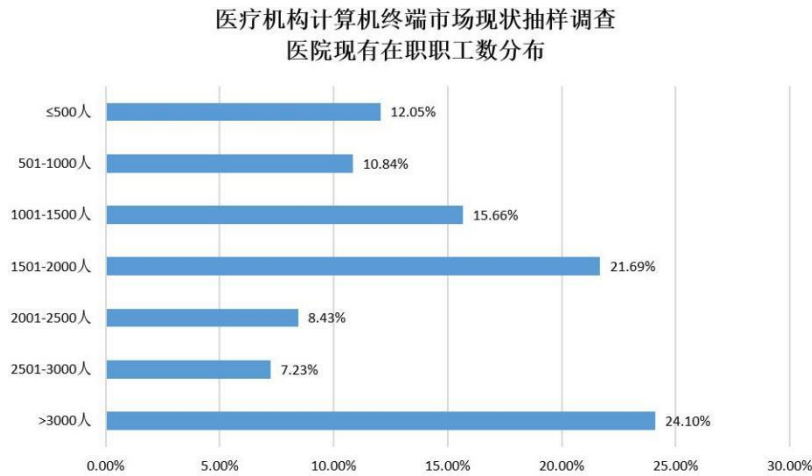


图 2.6 医疗机构在职职工数分布

表 2.6 医疗机构在职职工数分布

医疗机构在职职工数	数量	比例 (N=83 家)
≤500 人	10	12.05%
501-1000 人	9	10.84%
1001-1500 人	13	15.66%
1501-2000 人	18	21.69%
2001-2500 人	7	8.43%
2501-3000 人	6	7.23%
>3000 人	20	24.10%

描述

医院现有在职职工人数分布：小于或等于 500 人的占比 12.05%，501 至 1000 人的占比 10.84%，1001 至 1500 人的占比 15.66%，1501 至 2000 人的占比 21.69%，2001 至 2500 人的占比 8.43%，2501 至 3000 人的占比 7.23%，大于 3000 人的占比 24.10%。



2.1.7 医院 2021 年度总收入规模分布

医疗机构计算机终端市场现状抽样调查
医院2021年度总收入规模分布

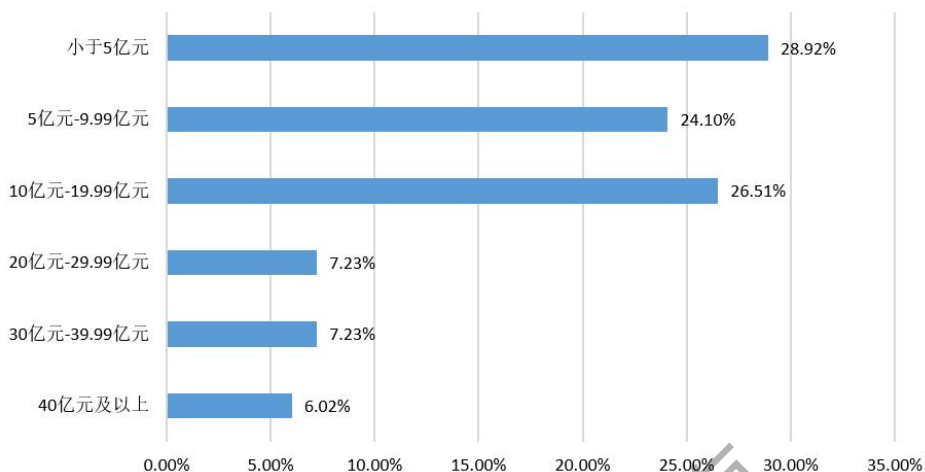


图 2.7 医疗机构总收入规模分布

表 2.7 医疗机构总收入规模分布

医疗机构总收入规模	数量	比例 (N=83 家)
小于 5 亿元	24	28.92%
5 亿元-9.99 亿元	20	24.10%
10 亿元-19.99 亿元	22	26.51%
20 亿元-29.99 亿元	6	7.23%
30 亿元-39.99 亿元	6	7.23%
40 亿元及以上	5	6.02%

描述

医院 2021 年总收入规模分布：收入规模在 5 亿元以下的占比 28.92%，收入规模在 5 亿元至 9.99 亿元之间的占比 24.10%，收入规模在 10 亿元至 19.99 亿元之间的占比 26.51%，收入规模在 20 亿元至 29.99 亿元之间的占比 7.23%，收入规模在 30 亿元至 39.99 亿元之间的占比 7.23%，收入规模在 40 亿元以上的占比 6.02%。

2.2 参与调查的医疗机构计算机终端情况分布



2.2.1 医院在用计算机终端数分布

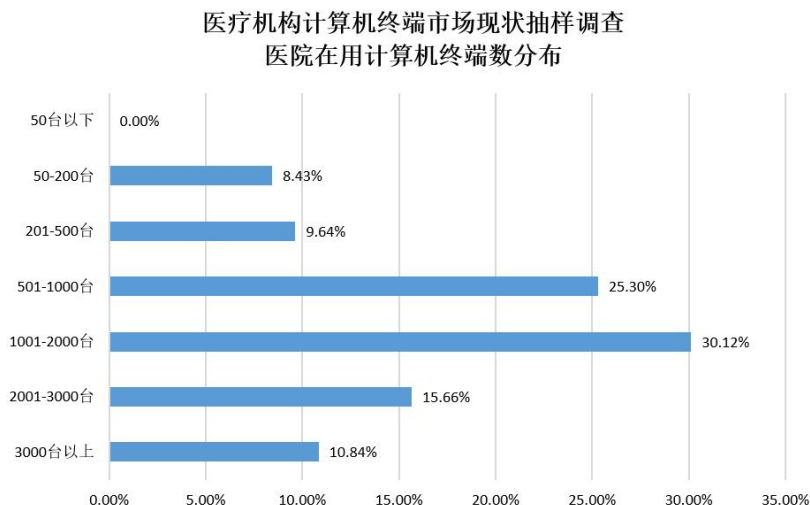


图 2.8 医疗机构在用计算机终端数分布

表 2.8 医疗机构在用计算机终端数分布

医疗机构在用计算机终端数	数量	比例 (N=83 家)
50 台以下	0	0.00%
50-200 台	7	8.43%
201-500 台	8	9.64%
501-1000 台	21	25.30%
1001-2000 台	25	30.12%
2001-3000 台	13	15.66%
3000 台以上	9	10.84%

描述

按照医院目前正在用的计算机终端数量分布情况，除去 ICU、手术室外，医院在用计算机终端数在 50 台以下的占比 0%，在 50 至 200 台的占比 8.43%，在 201 至 500 台的占比 9.64%，在 501 至 1000 台的占比 25.30%，在 1001 至 2000 台的占比 30.12%，在 2001 至 3000 台的占比 15.66%，在 3000 台以上的占比 10.84%。



2.2.2 计算机终端数中，各个业务场景分布占比情况

2.2.2.1 门急诊医生站计算机终端数占比

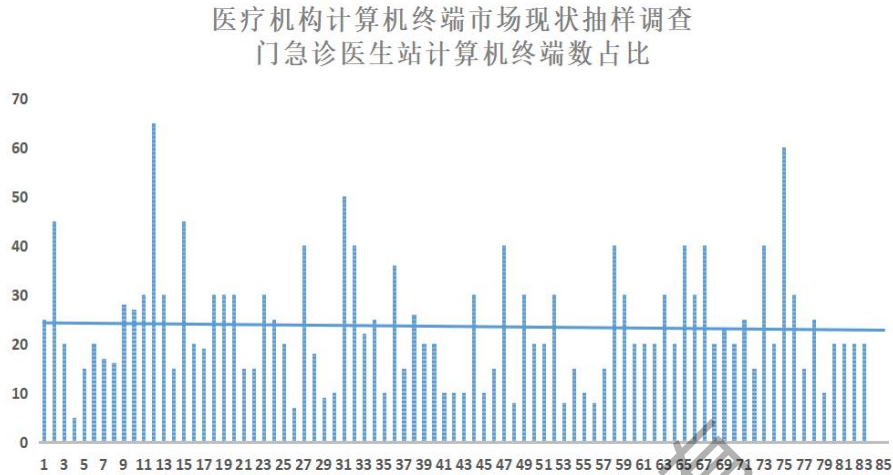


图 2.9 医疗机构门急诊计算机终端数分布

描述

门急诊医生站计算机终端数占比均值达到 23.46%。

2.2.2.2 住院病区医生站、护士站、移动查房计算机终端数占比

医疗机构计算机终端市场现状抽样调查
住院病区医生站、护士站、移动查房计算机
终端数占比

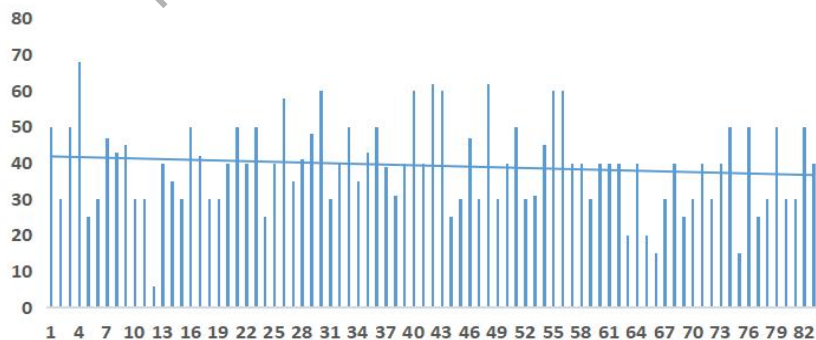


图 2.10 医疗机构住院医生站、护士站、移动查房计算机终端数占比

描述

住院病区医生站、护士站、移动查房计算机终端数占比均值达到 39.13%。



2.2.2.3 收费、发药窗口计算机终端数占比

医疗机构计算机终端市场现状抽样调查
收费、发药窗口计算机终端数占比

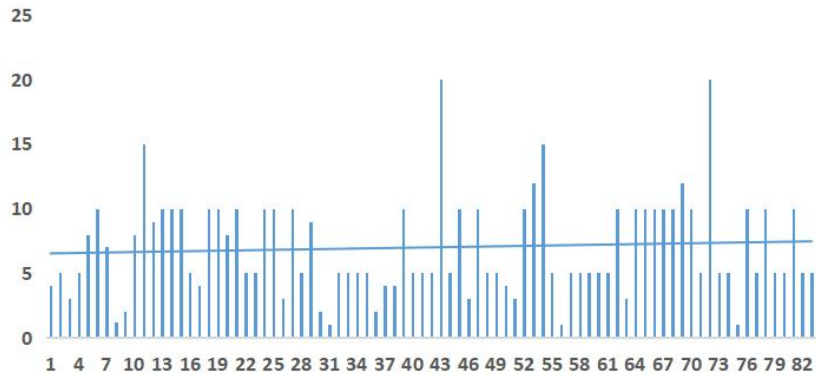


图 2.11 医疗机构收费、发药窗口计算机终端数占比

描述

收费、发药窗口计算机终端数占比均值达到 6.97%。

2.2.2.4 检查检验科室计算机终端数占比

医疗机构计算机终端市场现状抽样调查
检查检验科室计算机终端数占比

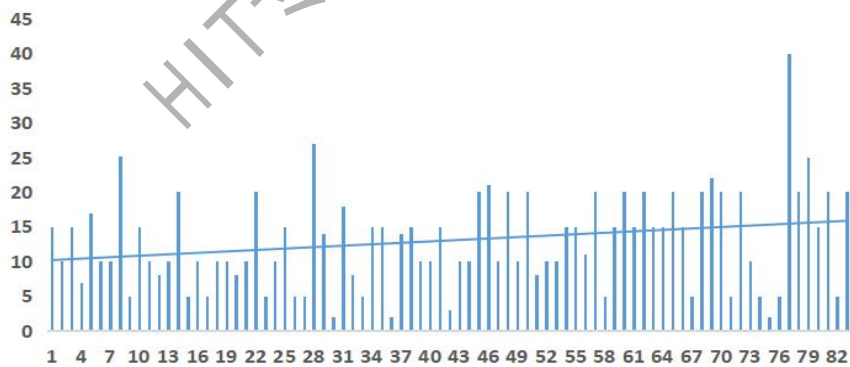


图 2.12 医疗机构检查检验科室计算机终端数占比

描述

检查检验科室计算机终端数占比均值达到 12.98%。



2.2.2.5 行政后勤办公计算机终端数占比

医疗机构计算机终端市场现状抽样调查
行政后勤办公计算机终端数占比

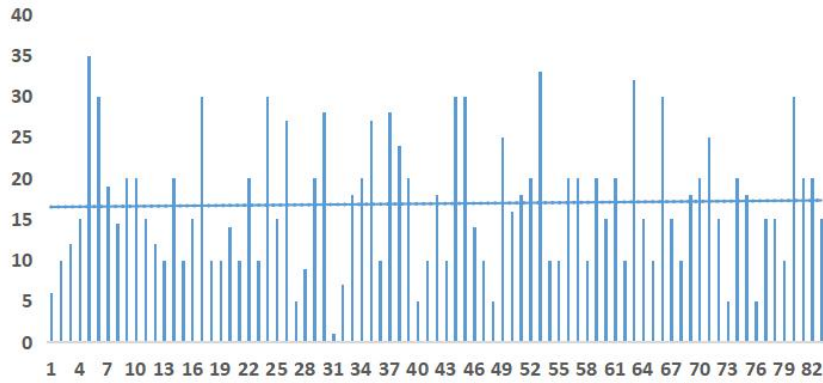


图 2.13 医疗机构行政后勤办公计算机终端数占比

描述

行政后勤办公计算机终端数占比均值达到 16.85%。

2.2.3 医疗机构计算机终端品牌分布情况

2.2.3.1 医院所有在用计算机终端中甲类、乙类品牌分布

医疗机构计算机终端市场现状抽样调查
医院所有在用计算机终端中甲类、乙类品牌分布

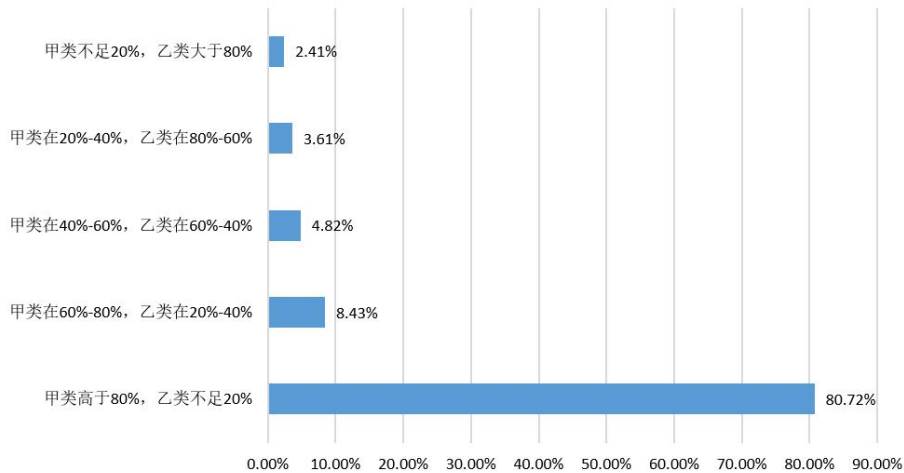


图 2.14 医疗机构计算机终端甲类、乙类品牌分布



表 2.9 医疗机构计算机终端甲类、乙类品牌分布

医疗机构计算机终端甲类、乙类品牌分布	数量	比例 (N=83 家)
甲类不足 20%，乙类大于 80%	2	2.41%
甲类在 20%-40%，乙类在 80%-60%	3	3.61%
甲类在 40%-60%，乙类在 60%-40%	4	4.82%
甲类在 60%-80%，乙类在 20%-40%	7	8.43%
甲类高于 80%，乙类不足 20%	67	80.72%

描述

医院所有在用计算机终端中甲类、乙类品牌分布情况：甲类不足 20%，乙类大于 80% 的占比 2.41%；甲类在 20%-40%，乙类在 80%-60% 的占比 3.61%；甲类在 40%-60%，乙类在 60%-40% 的占比 4.82%；甲类在 60%-80%，乙类在 20%-40% 的占比 8.43%；甲类高于 80%，乙类不足 20% 的占比 80.72%。

2.2.3.2 门急诊医生站所采用的计算机终端中甲类、乙类品牌分布

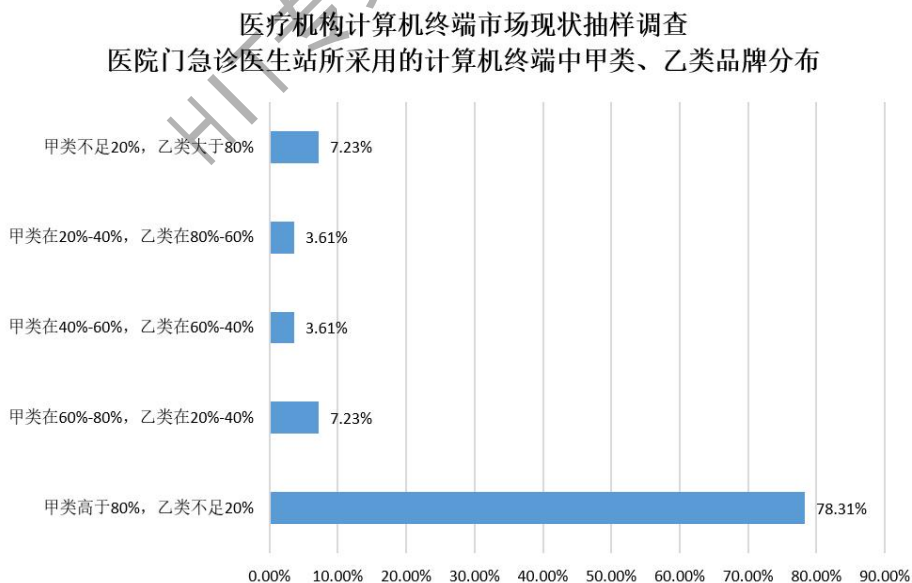


图 2.15 医疗机构门急诊医生站计算机终端甲类、乙类品牌分布



表 2.10 医疗机构门急诊医生站计算机终端甲类、乙类品牌分布

医疗机构门急诊医生站计算机终端甲类、乙类品牌分布	数量	比例 (N=83 家)
甲类不足 20%，乙类大于 80%	6	7.23%
甲类在 20%-40%，乙类在 80%-60%	3	3.61%
甲类在 40%-60%，乙类在 60%-40%	3	3.61%
甲类在 60%-80%，乙类在 20%-40%	6	7.23%
甲类高于 80%，乙类不足 20%	65	78.31%

描述

医院门急诊医生站所采用的计算机终端中甲类、乙类品牌分布情况：甲类不足 20%，乙类大于 80% 的占比 7.23%；甲类在 20%-40%，乙类在 80%-60% 的占比 3.61%；甲类在 40%-60%，乙类在 60%-40% 的占比 3.61%；甲类在 60%-80%，乙类在 20%-40% 的占比 7.23%；甲类高于 80%，乙类不足 20% 的占比 78.31%。

2.2.3.3 住院病区医护工作站所采用的计算机终端中甲类、乙类品牌分布

医疗机构计算机终端市场现状抽样调查
医院住院病区医护工作站所采用的计算机终端中甲类、乙类品牌分布

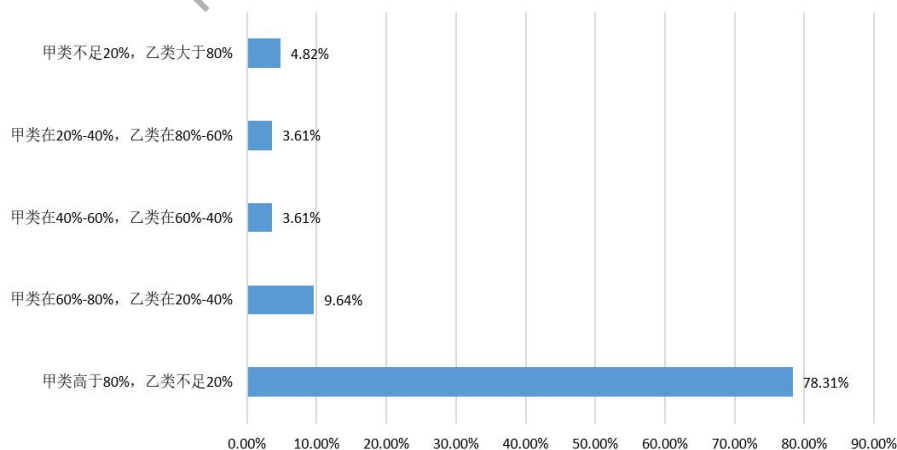


图 2.16 医疗机构住院病区医护工作站计算机终端甲类、乙类品牌分布



表 2.11 医疗机构住院病区医护工作站计算机终端甲类、乙类品牌分布

医疗机构住院病区医护工作站计算机终端甲类、乙类品牌分布	数量	比例 (N=83 家)
甲类不足 20%，乙类大于 80%	4	4.82%
甲类在 20%-40%，乙类在 80%-60%	3	3.61%
甲类在 40%-60%，乙类在 60%-40%	3	3.61%
甲类在 60%-80%，乙类在 20%-40%	8	9.64%
甲类高于 80%，乙类不足 20%	65	78.31%

描述

医院住院病区医护工作站所采用的计算机终端中甲类、乙类品牌分布情况：甲类不足 20%，乙类大于 80% 的占比 4.82%；甲类在 20%-40%，乙类在 80%-60% 的占比 3.61%；甲类在 40%-60%，乙类在 60%-40% 的占比 3.61%；甲类在 60%-80%，乙类在 20%-40% 的占比 9.64%；甲类高于 80%，乙类不足 20% 的占比 78.31%。

2.2.3.4 医院收费及发药窗口所采用的计算机终端中甲类、乙类品牌分布

医疗机构计算机终端市场现状抽样调查
医院收费及发药窗口所采用的计算机终端中甲类、乙类品牌分布

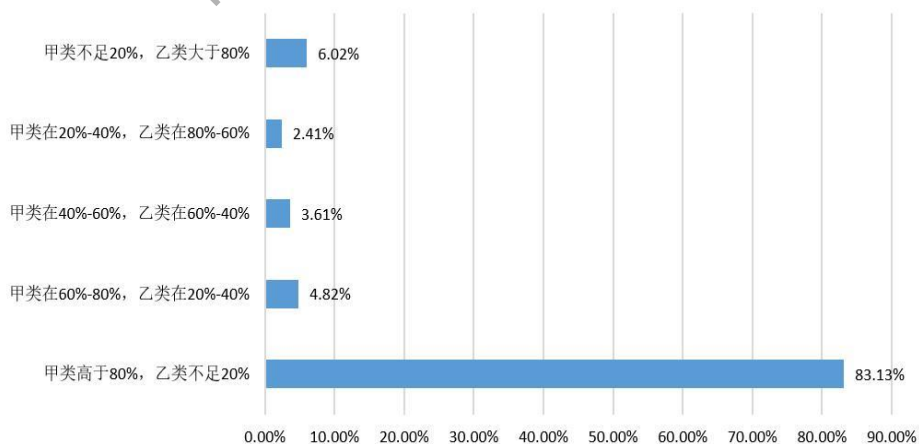


图 2.17 医疗机构收费及发药窗口计算机终端甲类、乙类品牌分布



表 2.12 医疗机构收费及发药窗口计算机终端甲类、乙类品牌分布

医疗机构收费及发药窗口计算机终端甲类、乙类品牌分布	数量	比例 (N=83 家)
甲类不足 20%，乙类大于 80%	5	6.02%
甲类在 20%-40%，乙类在 80%-60%	2	2.41%
甲类在 40%-60%，乙类在 60%-40%	3	3.61%
甲类在 60%-80%，乙类在 20%-40%	4	4.82%
甲类高于 80%，乙类不足 20%	69	83.13%

描述

医院收费及发药窗口所采用的计算机终端中甲类、乙类品牌分布情况：甲类不足 20%，乙类大于 80% 的占比 6.02%；甲类在 20%-40%，乙类在 80%-60% 的占比 2.41%；甲类在 40%-60%，乙类在 60%-40% 的占比 3.61%；甲类在 60%-80%，乙类在 20%-40% 的占比 4.82%；甲类高于 80%，乙类不足 20% 的占比 83.13%。

2.2.3.5 医院医技检查检验科室所采用的计算机终端中甲类、乙类品牌分布

医疗机构计算机终端市场现状抽样调查
医院医技检查检验科室所采用的计算机终端中甲类、乙类品牌分布

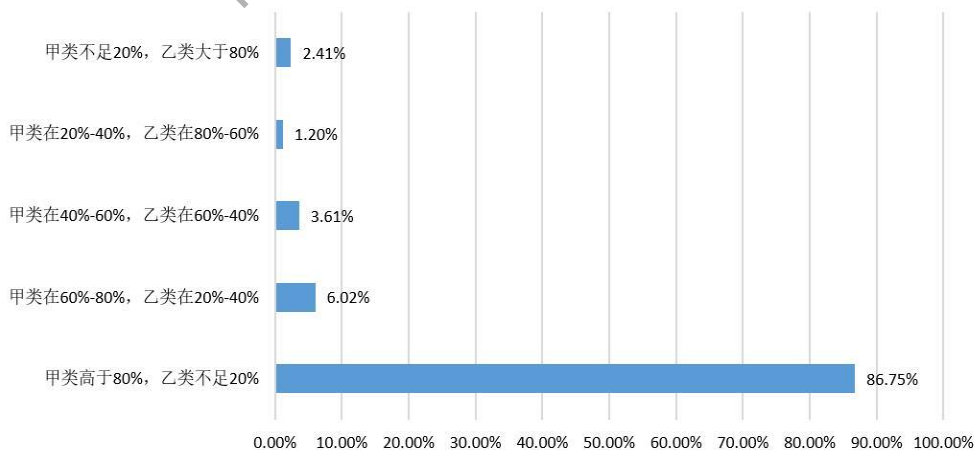


图 2.18 医疗机构门检查检验科室计算机终端甲类、乙类品牌分布



表 2.13 医疗机构门检查检验科室计算机终端甲类、乙类品牌分布

医疗机构门检查检验科室计算机终端甲类、乙类品牌分布	数量	比例 (N=83 家)
甲类不足 20%，乙类大于 80%	2	2.41%
甲类在 20%-40%，乙类在 80%-60%	1	1.20%
甲类在 40%-60%，乙类在 60%-40%	3	3.61%
甲类在 60%-80%，乙类在 20%-40%	5	6.02%
甲类高于 80%，乙类不足 20%	72	86.75%

描述

医院医技检查检验科室所采用的计算机终端中甲类、乙类品牌分布情况：甲类不足 20%，乙类大于 80% 的占比 2.41%；甲类在 20%-40%，乙类在 80%-60% 的占比 1.20%；甲类在 40%-60%，乙类在 60%-40% 的占比 3.61%；甲类在 60%-80%，乙类在 20%-40% 的占比 6.02%；甲类高于 80%，乙类不足 20% 的占比 86.75%。

2.2.3.6 医疗机构计算机终端市场现状抽样调查 医院行政后勤办公所采用的计算机终端中甲类、乙类品牌分布

医疗机构计算机终端市场现状抽样调查
医院行政后勤办公所采用的计算机终端中甲类、乙类品牌分布

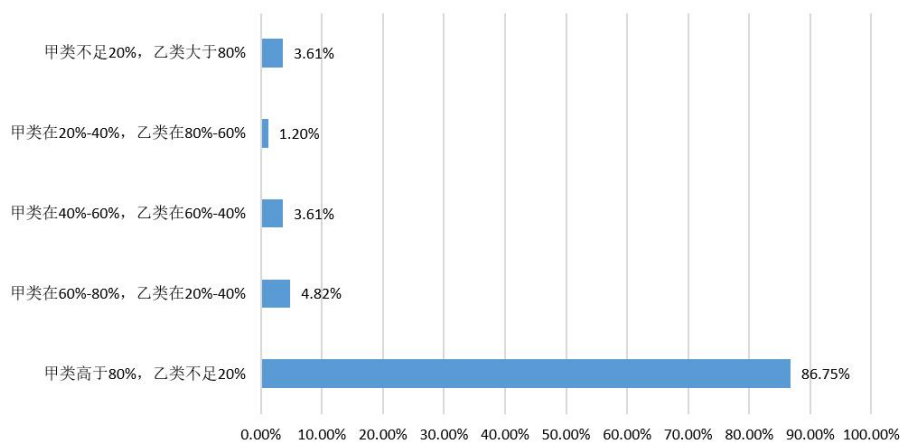


图 2.19 医疗机构行政后勤办公计算机终端甲类、乙类品牌分布



表 2.14 医疗机构行政后勤办公计算机终端甲类、乙类品牌分布

医疗机构行政后勤办公计算机终端甲类、乙类品牌分布	数量	比例 (N=83 家)
甲类不足 20%，乙类大于 80%	3	3.61%
甲类在 20%-40%，乙类在 80%-60%	1	1.20%
甲类在 40%-60%，乙类在 60%-40%	3	3.61%
甲类在 60%-80%，乙类在 20%-40%	4	4.82%
甲类高于 80%，乙类不足 20%	72	86.75%

描述

医院行政后勤办公所采用的计算机终端中甲类、乙类品牌分布情况：甲类不足 20%，乙类大于 80% 的占比 3.61%；甲类在 20%-40%，乙类在 80%-60% 的占比 1.20%；甲类在 40%-60%，乙类在 60%-40% 的占比 3.61%；甲类在 60%-80%，乙类在 20%-40% 的占比 4.82%；甲类高于 80%，乙类不足 20% 的占比 86.75%。

2.2.4 参与调查的医疗机构计算机终端采购需求情况

2.2.4.1 2021 年医院新采购的计算机终端占上年在用计算机终端的比例

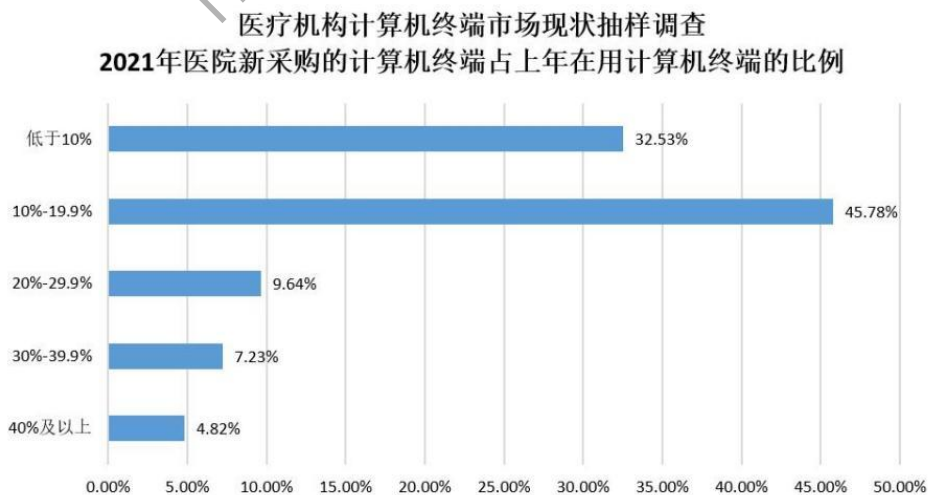


图 2.20 医疗机构新采购计算机终端占比



表 2.15 医疗机构新采购计算机终端占比布

医疗机构新采购计算机终端占比	数量	比例 (N=83 家)
低于 10%	27	32.53%
10%-19.9%	38	45.78%
20%-29.9%	8	9.64%
30%-39.9%	6	7.23%
40%及以上	4	4.82%

描述

2021 年医院新采购的计算机终端占上年在用计算机终端的比例分布情况：比例低于 10% 的占 32.53%；比例在 10%至 19.9%之间的占 45.78%；比例在 20%至 29.9%之间的占 9.64%；比例在 30%至 39.9%之间的占 7.23%；比例在 40%及以上的占 4.82%。

2.2.4.2 2021 年医院新采购的计算机终端中，因为淘汰旧设备采购的数量与因为扩大规模采购的数量的比例分布情况

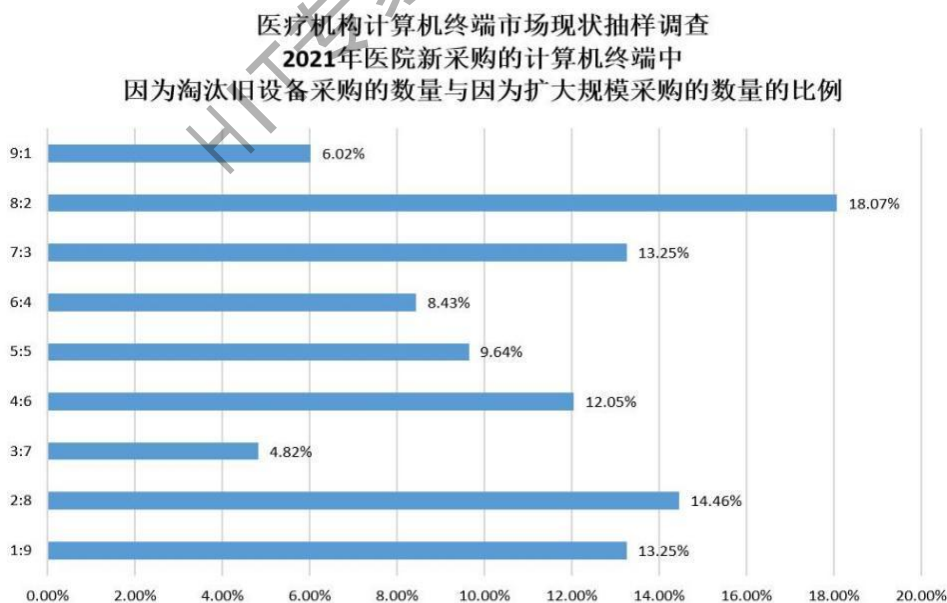


图 2.21 医疗机构淘汰旧设备与扩大规模采购计算机终端比例分布



表 2.16 医疗机构淘汰旧设备与扩大规模采购计算机终端比例分布

医疗机构淘汰旧设备与扩大规模采购计算机终端比例	数量	比例 (N=83 家)
9:1	5	6.02%
8:2	15	18.07%
7:3	11	13.25%
6:4	7	8.43%
5:5	8	9.64%
4:6	10	12.05%
3:7	4	4.82%
2:8	12	14.46%
1:9	11	13.25%

描述

2021 年医院新采购的计算机终端中，因为淘汰旧设备采购的数量与因为扩大规模采购的数量的比例分布情况，比例为 9:1 的占 6.02%，比例为 8:2 的占 18.07%，比例为 7:3 的占 13.25%，比例为 6:4 的占 8.43%，比例为 5:5 的占 9.64%，比例为 4:6 的占 12.05%，比例为 3:7 的占 4.82%，比例为 2:8 的占 14.46%，比例为 1:9 的占 13.25%。



2.2.4.3 医院未来三年是否有新建或扩建院区的计划

医疗机构计算机终端市场现状抽样调查
医院未来三年是否有新建或扩建院区的计划

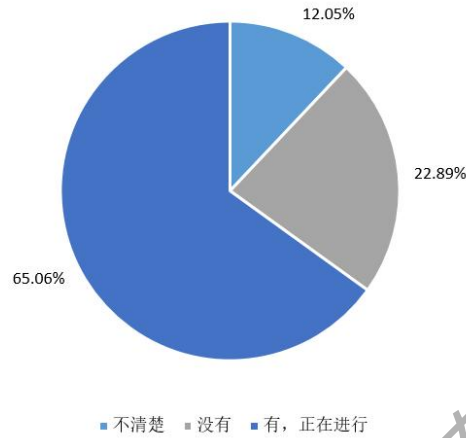


图 2.22 医疗机构未来三年是否有新建或扩建院区的计划

表 2.17 医疗机构未来三年是否有新建或扩建院区的计划

医疗机构未来三年是否有新建或扩建院区的计划	数量	比例 (N=83 家)
有, 正在进行	54	65.06%
没有	19	22.89%
不清楚	10	12.05%

描述

在 83 家样本中有 54 家医院，未来三年有新建或扩建、或者正在建设院区的计划，比例达到 65.06%，没有扩建计划的占比 22.89%，不清楚的占比 12.05%。



2.2.4.4 受调查者所在医院采购计算机终端的途径

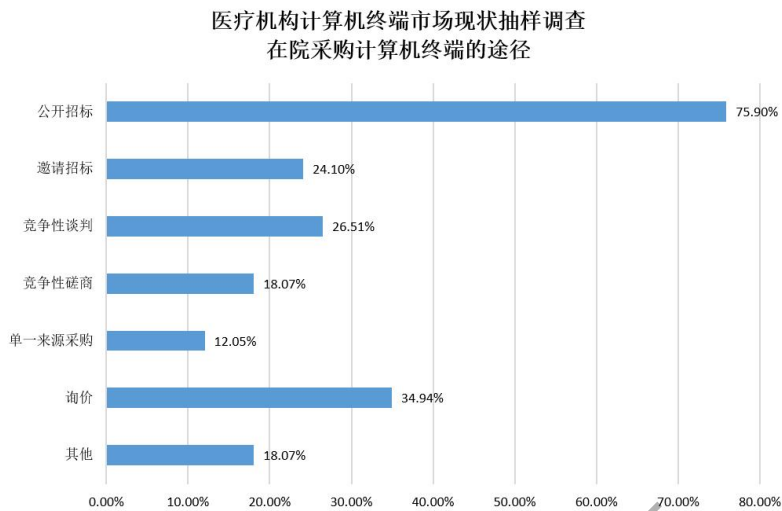


图 2.23 医疗机构采购计算机终端途径

表 2.18 医疗机构采购计算机终端途径

医疗机构采购计算机终端途径	数量	比例 (N=83 家)
公开招标	63	75.90%
邀请招标	20	24.10%
竞争性谈判	22	26.51%
竞争性磋商	15	18.07%
单一来源采购	10	12.05%
询价	29	34.94%
其它	15	18.07%

描述

参与调查的医院采购计算机终端的途径包括：选择公开招标的比例达到 75.90%，选择邀请招标的比例达到 24.10%，选择竞争性谈判的比例达 26.51%，选择竞争性磋商的比例达到 18.07%，选择单一来源采购的比例达到 12.05%，选择询价的比例达 34.94%，选择其它的比例达到 18.07%。其中选择“其它”的 15 人当中填写详情见下表。



表 2.19 医疗机构计算机终端采购途径填空情况

选项	小计	比例
电商点单	1	1.2%
政府采购网直接订货	1	1.2%
框架协议采购	1	1.2%
政府集市采购	1	1.2%
中央集采	1	1.2%
国家中央集中采购	1	1.2%
政采网上商城	1	1.2%
政府采购网	1	1.2%
政采点选	1	1.2%
电子卖场	2	2.41%
政府商城采购	1	1.2%
政府采购 电子商城	1	1.2%
集采	1	1.2%
网上采购	1	1.2%
(空)	68	81.93%
本题有效填写人次	83	



2.2.4.5 参与调查的医院在进行计算机终端采购前，主要考虑的因素：

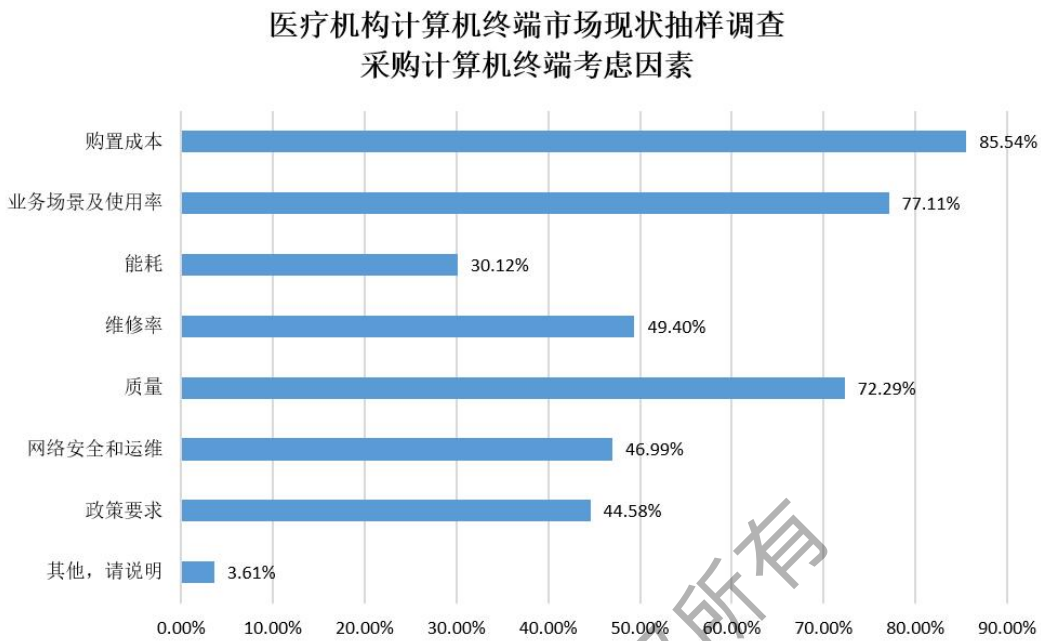


图 2.24 医疗机构采购计算机终端考虑因素

表 2.20 医疗机构采购计算机终端考虑因素

医疗机构采购计算机终端考虑因素	数量	比例 (N=83 家)
购置成本	71	85.54%
业务场景及使用率	64	77.11%
能耗	25	30.12%
维修率	41	49.40%
质量	60	72.29%
网络安全和运维	39	46.99%
政策要求	37	44.58%
其他, 请说明	3	3.61%

描述



医疗机构采购计算机终端考虑因素中，选择购置成本的比例为 85.54%，选择业务场景及使用率的比例为 77.11%，选择能耗的比例为 30.12%，选择维修率的比例为 49.40%，选择质量的比例为 72.29%，选择网络安全和运维的比例为 46.99%，选择政策要求的比例为 44.58%，选择其它的比例为 3.61%。其中购置成本、业务场景和质量成为最重要的采购三要素。在其它选项说明中有 3 人填写了以下 3 点：“服务质量和水平”、“中央集采，无法考虑”、“与软件系统适配”。

2.2.4.6 单纯就医院以下不同业务场景而言，受调查者认为哪些场景可以启用更具有医疗行业特色需求功能的计算机终端：

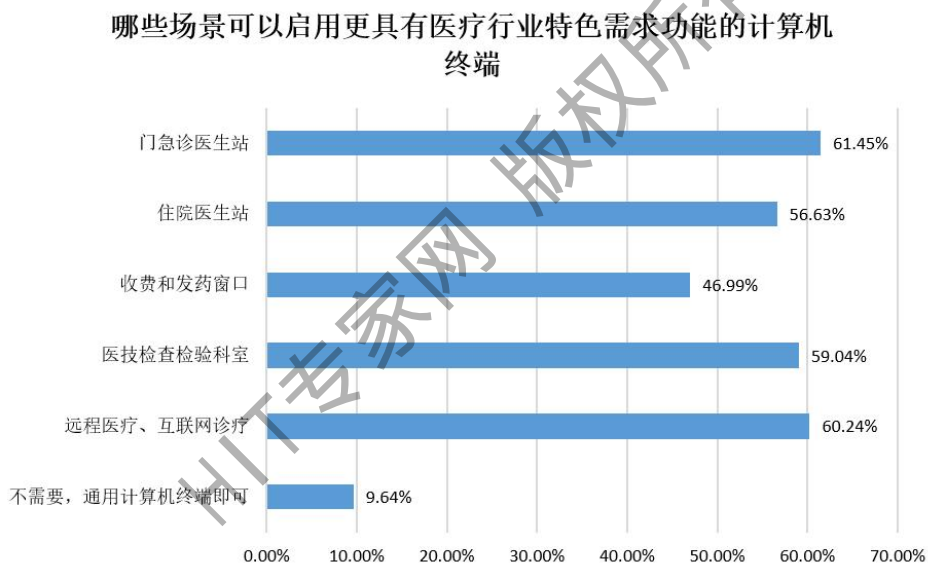


图 2.25 医疗机构计算机终端创新场景需求

表 2.21 医疗机构计算机终端创新场景需求

医疗机构计算机终端创新场景需求	数量	比例 (N=83 家)
门急诊医生站	51	61.45%
住院医生站	47	56.63%
收费和发药窗口	39	46.99%
医技检查检验科室	49	59.04%



远程医疗、互联网诊疗	50	60.24%
不需要，通用计算机终端即可	8	9.64%

描述

在“哪些场景可以启用更具有医疗行业特色需求功能的计算机终端”调查中,选择门急诊医生站的比例为 61.45%，选择住院医生站的比例为 56.63%，选择收费和发药窗口的比例为 46.99%，选择医技检查检验科室的比例为 59.04%，选择远程医疗、互联网诊疗的比例为 60.24%，认为“不需要，通用计算机终端即可”的比例为 9.64%。说明门急诊、住院医生站及远程医疗、互联网诊疗场景非常需要具有医疗行业特色需求功能的计算机终端产品。

HIT专家网 版权所有



第三部分 主要结论

本次调查采用问卷形式定向向行业发放，实际回收有效问卷共计 83 份，其中，三级医院 69 家，三级以下医院 14 家，来自 25 个省直辖市自治区。按医院类型分为综合医院 58 家，专科及其它类型医院 25 家。

3.1 医院不同业务场景中，甲类计算机终端占有绝对优势。

调查显示：在医院不同业务场景（门急诊、住院、收费、医技检查检验、行政后勤办公等）分别适用什么类型的个人计算机（PC）终端中，甲类产品占据绝对优势。在门急诊甲类终端占比达到 78.31%，住院医护工作站甲类终端占比达到 78.31%，收费及发药场景中甲类终端占比达到 83.13%，医技检查场景中甲类终端占比达到 86.75%，行政后勤办公场景中甲类终端占比达到 86.75%。甲类终端平均占比达到 82.65%。

3.2 门急诊、住院等医疗场景计算机终端占六成以上。

门急诊医生站计算机终端数占比均值达到 23.46%。住院病区医生站、护士站、移动查房计算机终端数占比均值达到 39.13%。这两者合计占比超过六成。检查检验科室计算机终端数占比均值达到 12.98%。收费、发药窗口计算机终端数占比均值达到 6.97%。行政后勤办公计算机终端数占比均值达到 16.85%。

3.3 医院每年新增 PC 采购比例大约占 10%-19.9%。

通过调查样本显示，有近 50% 的参与调查医疗机构的人员选择：医院新采购的计算机终端占上年在用计算机终端的比例是 10%-19.9%。选择这一比例的样本占比最高。这意味着，一台计算机终端从购入到被淘汰，年限最少在 5 年以上。

3.4 常规设备淘汰更新比例平均大致是 4:1。

通过调查样本显示：因为淘汰旧设备采购的数量与因为扩大规模采购的数量的 4:1。有近 18.07% 的参与调查的医疗机构人员选择了这一比例，占比最高。



3.5 医疗机构采购计算机终端途径主要为公开招标，采购首要因素为购置成本。

通过调查样本显示：采购途径为公开招标的占比达到 75.9%，采购计算机终端首要考虑因素是购置成本，与业务场景和质量成为影响医疗机构采购计算机终端前三位的因素。

这表明，医院在采购计算机终端时很重视性价比、购置成本，并且倾向于采购创新、高品质的终端。在高度关注终端能否满足医院实际业务需求的同时，兼顾院终端运维管理方面要求。在此前提下，根据行业应用的热点（医生关心的比如阅片、AI、音视频功能、接口种类和数量、外设配置要求等）考虑终端选型的方向和更新计划。

3.6 启用更具有医疗行业特色需求功能的计算机终端成为明确需求。

通过调查样本显示：关于未来哪些场景可以启用更具有医疗行业特色需求功能的计算机终端，选择门急诊医生站的比例达到 61.45%，选择住院医生站的比例达到 56.63%，选择收费和发药窗口的比例达到 46.99%，选择医技检查检验科室的比例达到 59.04%，选择远程医疗、互联网诊疗的比例达到 60.24%，而选择不需要的比例仅为 9.64%。这说明，启用更具有医疗行业特色需求功能的计算机终端成为明确需求。



关于 HIT 专家网

医疗健康信息化，被业内人士简称为 HIT（Healthcare IT 或 Health IT）。

HIT 专家网(www.HIT180.com)是北京和思凯文化传媒有限公司旗下市场营销服务与咨询服务品牌，聚焦健康医疗信息化领域。

HIT 专家网自 2012 年 6 月 18 日正式创建上线以来，厚积薄发，以其原创的报道、务实的立场、前瞻的分析、敏锐的洞察，形成了专业的**内容服务、会议服务、咨询服务**，积极探索**培训服务**，已经在中国医疗卫生信息化领域产生日益重要的专业影响，被誉为中国卫生信息人的“思想智库、精神家园、桥梁纽带”。

HIT专家网 版权所有