

中华人民共和国卫生行业标准

WS/T 790.13—2021

区域卫生信息平台交互标准
第 13 部分：健康档案调阅服务

Regional health information platform interactive standard—
Part 13: Electronic health record retrieval service

2021-10-27 发布

2022-04-01 实施

前 言

本标准是WS/T 790《区域卫生信息平台交互标准》的第13部分。WS/T 790已经发布以下部分：

- 第1部分：总则；
- 第2部分：时间一致性服务；
- 第3部分：节点认证服务；
- 第4部分：安全审计服务；
- 第5部分：基础通知服务；
- 第6部分：居民注册服务；
- 第7部分：医疗卫生机构注册服务；
- 第8部分：医疗卫生人员注册服务；
- 第9部分：术语注册服务；
- 第10部分：健康档案存储服务；
- 第11部分：健康档案管理服务；
- 第12部分：健康档案采集服务；
- 第13部分：健康档案调阅服务；
- 第14部分：文档订阅发布服务；
- 第15部分：预约挂号服务；
- 第16部分：双向转诊服务；
- 第17部分：签约服务；
- 第18部分：提醒服务。

本标准由国家卫生健康标准委员会卫生健康信息标准专业委员会负责技术审查和技术咨询，由国家卫生健康委统计信息中心负责协调性和格式审查，由国家卫生健康委规划发展与信息化司负责业务管理、法规司负责统筹管理。

本标准起草单位：国家卫生健康委统计信息中心、华中科技大学同济医学院附属同济医院、上海市卫生健康信息中心、国家电子计算机质量监督检验中心。

本标准主要起草人：李岳峰、董方杰、张晓祥、庾兵兵、许德俊、叶彦波、韦莲、谢桦、郑良。

区域卫生信息平台交互标准

第 13 部分：健康档案调阅服务

1 范围

本标准规定了区域卫生信息平台的健康档案资源库调阅服务的角色、交易、交互服务和安全审计。本标准适用于基于居民健康档案的区域卫生信息平台的健康档案资源库的建设、测试与评价。

2 规范性引用文件

下列文件中的内容通过文中的规范性引用而构成本标准必不可少的条款。其中，注日期的引用文件，仅该日期对应的版本适用于本标准；不注日期的引用文件，其最新版本（包括所有的修改单）适用于本标准。

WS/T 448 基于居民健康档案的区域卫生信息平台技术规范

WS/T 482 卫生信息共享文档编制规范

WS/T 790.1 区域卫生信息平台交互标准 第1部分：总则

WS/T 790.4 区域卫生信息平台交互标准 第4部分：安全审计服务

WS/T 790.12 区域卫生信息平台交互标准 第12部分：健康档案采集服务

3 术语和略缩语

3.1 术语和定义

WS/T 448、WS/T 482、WS/T 790.4界定的术语和缩略语适用于本标准。

3.2 缩略语

下列缩略语适用于本标准。

XML Schema：可扩展标记语言结构模式（Extensible Markup Language Schema）

WSDL：网络服务描述语言（Web Services Description Language）

DRS：健康档案调阅服务（Document Retrieval Service）

DIU：健康档案索引用户（Document index user）

DU：健康档案用户（Document user）

4 角色

4.1 角色定义

健康档案调阅服务包括以下角色：

——健康档案调阅服务（DRS）：提供健康档案的检索与调阅；

——健康档案索引用户（DIU）：借助健康档案调阅服务，通过管理服务检索健康档案索引信息；

——健康档案用户（DU）：借助健康档案调阅服务，通过存储服务获取健康档案文档集。

4.2 角色的交易关系

与健康档案调阅服务直接相关的角色与角色间的交易关系见图1。其中交易IST-DS1:调阅健康档案见第10部分：文档存储存储服务。

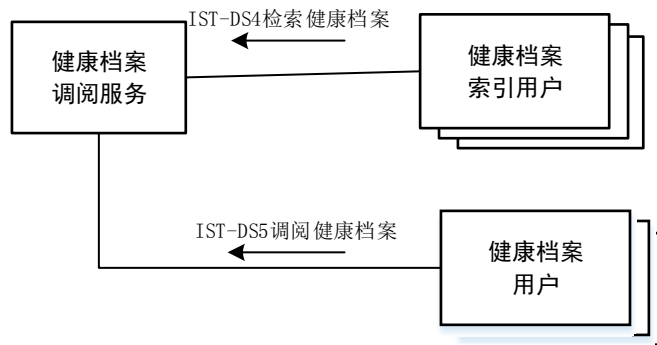


图1 健康档案调阅服务角色图

4.3 角色的交易可选性

健康档案调阅服务交互标准中每个角色直接相关的交易见表1。如果声明支持该交互标准，则应实现标准中指定为“R”的交易。

表1 健康档案调阅服务交互标准-角色和交易

| 角色 | 交易 | 编号 | 可选项 |
|---------------|--------|---------|-----|
| 健康档案调阅服务（DRS） | 检索健康档案 | IST-DS4 | R |
| | 调阅健康档案 | IST-DS5 | R |
| 健康档案索引用户（DIU） | 检索健康档案 | IST-DS4 | R |
| 健康档案用户（DU） | 调阅健康档案 | IST-DS5 | R |

5 交易

5.1 交易描述

IST-DS4: 健康档案索引用户向健康档案调阅服务提交检索请求消息；健康档案调阅服务查询数据，将查询结果（健康档案索引信息）返回给健康档案索引用户；健康档案调阅服务检索失败时返回异常响应消息。

IST-DS5: 健康档案用户向健康档案调阅服务提交调阅请求消息，健康档案调阅服务查询数据将查询结果（健康档案文档集）返回给健康档案用户；健康档案服务检索失败时返回异常响应消息。

5.2 检索健康档案

5.2.1 用例

检索健康档案的用例图见图2。

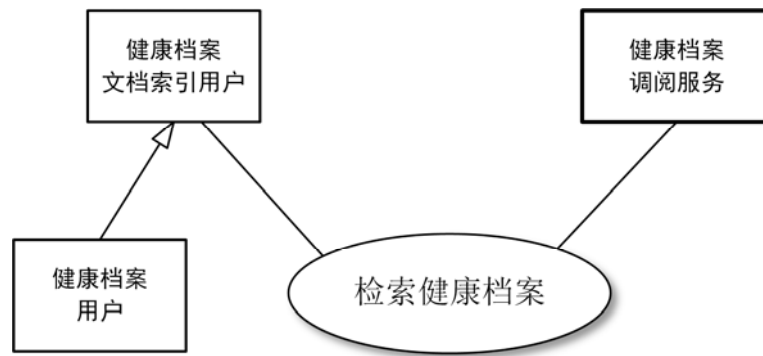


图2 检索健康档案用例图

由健康档案文档索引用户向健康档案调阅服务发起检索健康档案的请求。健康档案用户可充当健康档案文档索引用户。此交易会触发健康档案管理服务的查询健康档案索引交易。

5.2.2 交易流程

检索健康档案的交易流程图见图3。

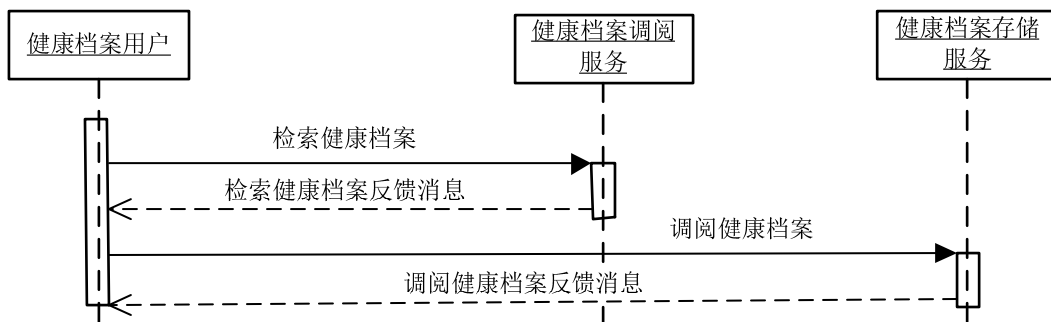


图3 检索健康档案交易流程图

5.2.3 消息请求

5.2.3.1 触发事件

健康档案用户向健康档案调阅服务检索健康档案时触发该消息请求。

5.2.3.2 消息结构及约束

检索健康档案请求消息应符合附录B居民注册服务消息格式DocumentStoredQuery元素构件要求，消息补充约束见表2。

表 2 检索健康档案请求的消息补充约束

| 节点 | 基数 | 可选项 | 节点说明 | 对应数据元标识符 |
|--------------------------------|------|-----|----------|----------|
| DocumentStoredQuery | 1..1 | R | 检索健康档案 | |
| DocumentStoredQuery/adhocQuery | 1..1 | R | 预存储的查询函数 | |

表 2 (续)

| 节点 | 基数 | 可选项 | 节点说明 | 对应数据元标识符 |
|---|------|-----|-----------------------------|----------|
| DocumentStoredQuery/adhocQuery/id | 1..1 | R | 预定义的查询函数标识符, 对应查询方式, 见C.1。 | |
| DocumentStoredQuery/adhocQuery/slot | 1..* | R | 查询函数的参数列表, 参数列表中参数之间为AND关系。 | |
| DocumentStoredQuery/adhocQuery/slot/name | 1..1 | R | 参数关键字, 见C.2。 | |
| DocumentStoredQuery/adhocQuery/slot/valueList | 1..1 | R | 参数取值列表, 列表中值之间为OR关系。 | |
| DocumentStoredQuery/adhocQuery/slot/valueList/value | 1..* | R | 参数取值 | |

5.2.4 消息应答

5.2.4.1 触发事件

当健康档案调阅服务接收到检索健康档案请求消息时触发该消息应答。

5.2.4.2 消息结构及约束

检索健康档案请求应答消息应符合附录B居民注册服务消息格式DocumentStoredQueryResponse元素构件要求, 消息补充约束见表3。

表 3 检索健康档案请求应答的消息补充约束

| 节点 | 基数 | 可选项 | 节点说明 | 对应数据元标识符 |
|---|------|-----|--|----------|
| DocumentStoredQueryResponse | 1..1 | R | 检索健康档案反馈 | |
| DocumentStoredQueryResponse/submissionSet | 0..* | 0 | 参考区域卫生信息平台交互规范10表2, submissionSet部分。 | |
| DocumentStoredQueryResponse/folder | 0..* | R | 参考区域卫生信息平台交互规范10表2, submissionSet/folder部分。 | |
| DocumentStoredQueryResponse/documentEntry | 0..* | R | 参考区域卫生信息平台交互规范10表2, submissionSet/documentEntry部分。 | |
| DocumentStoredQueryResponse/association | 0..* | 0 | 参考区域卫生信息平台交互规范10表2, submissionSet/association部分。 | |

5.3 获取健康档案

参见WS/T 790.12第5.2条款。

6 交互服务

6.1 服务定义

健康档案调阅服务定义应符合附件A健康档案调阅服务WSDL文档要求。

6.2 服务技术要求

健康档案调阅服务应符合WS/T 448相关技术要求。

6.3 异常处理

服务操作出现异常时，应抛出异常消息，见表4。

表 4 健康档案调阅服务异常代码

| 异常代码 | 异常名称 | 异常说明 |
|--|----------------|------------------------------|
| DocumentStoredQueryParamIncorrectFault | 检索健康档案查询参数错误异常 | 检索健康档案时查询参数和要求的 不一样时抛出该异常 |
| DocumentStoredQueryNotFoundFault | 检索健康档案资源不存在异常 | 检索健康档案时没有相应的资源时 抛出的异常 |

7 安全审计

7.1 安全约定

健康档案调阅服务各项交易事件的安全审计项目的可选性见表5，安全审计应符合WS/T 790.4的要求。

表 5 健康档案调阅服务审计项目及可选性要求

| 审计项目编码 | 审计事件 | 审计源 | 可选性 |
|------------|----------------|----------|-----|
| IST- DS4-S | IST- DS4检索健康档案 | 健康档案调阅服务 | R |
| IST- DS4-C | IST- DS4检索健康档案 | 健康档案用户 | R |

7.2 审计消息记录要求

7.2.1 检索健康档案(IST-DS4-C,IST-DS4-S)

7.2.1.1 事件 (Event)

记录检索健康档案事件，健康档案用户及健康档案调阅服务均提供该节点信息(IST-DS4-C,IST-DS4-S)。

——节点路径：AuditMessage/EventIdentification；

——取值要求：@EventActionCode=“R”； EventTypeCode/@code=“IST-DS4”。

7.2.1.2 事件源 (Event Source)

记录检索健康档案请求方信息，健康档案用户及健康档案调阅服务均提供该节点信息(IST-DS4-C,IST-DS4-S)。

——节点路径： AuditMessage/ActiveParticipant；

——取值要求：@UserName=健康档案用户； @UserIsRequestor=“Y”； RoleIDCode/@code=“Source”；
RoleIDCode/@ displayName = “事件源”； RoleIDCode/@codeSystemName = “参与者角色代码
(CV_RoleIDCode)”。

7.2.1.3 事件目标 (Event Destination)

记录检索健康档案接收方信息，健康档案用户及健康档案调阅服务均提供该节点信息(IST-DS4-C,IST-DS4-S)。

- 节点路径: AuditMessage/ActiveParticipant;
- 取值要求: @UserName=“健康档案调阅服务”; @UserIsRequestor=“N”;
oleIDCode/@code=“Destination”; RoleIDCode/@displayName =“事件目标”;
RoleIDCode/@codeSystemName =“参与者角色代码 (CV_RoleIDCode)”。

7.2.1.4 事件发起人 (Human Participant)

记录检索健康档案操作者信息，健康档案用户及健康档案调阅服务均提供该节点信息(IST-DS4-C,IST-DS4-S)。

- 节点路径: AuditMessage/ActiveParticipant;
- 取值要求: UserName=用户名; UserIsRequestor=“Y”; RoleIDCode/@code=“HumanRequestor”;
RoleIDCode/@displayName = “事件发起人”; RoleIDCode/@codeSystemName = “参与者角色
代码 (CV_RoleIDCode)”。

7.2.1.5 审计源 (审计源为事件源) (Audit Source,for Event Source)

记录检索健康档案发起者信息，健康档案用户提供该节点信息(IST-DS4-C)。

- 节点路径: AuditMessage/ActiveParticipant;
- 取值要求: AuditSourceTypeCode/@code=“1”; AuditSourceTypeCode/@displayName = “健康
档案用户终端”; AuditSourceTypeCode/@codeSystemName = “审计源类型代码 (CV_
AuditSourceTypeCode)”。

7.2.1.6 审计源 (审计源为事件目标) (Audit Source,for Event Destination)

记录检索健康档案接收者信息，健康档案调阅服务提供该节点信息(IST-DS4-S)。

- 节点路径: AuditMessage/ActiveParticipant;
- 取值要求: AuditSourceTypeCode/@code=“3”; AuditSourceTypeCode /@ displayName = “健康
档案调阅服务”; AuditSourceTypeCode /@ codeSystemName = “审计源类型代码 (CV_
AuditSourceTypeCode)”。

7.2.1.7 具体参与对象 (审计源为事件源) (Participant Object,for Event Source)

记录查询条件信息。健康档案用户提供该节点信息(IST-DS4-C)。

- 节点路径: AuditMessage/EventIdentification;
- 取值要求: ParticipantObjectTypeCode/@code=“2”; ParticipantObjectTypeCode /@ displayName =
“查询参数”; ParticipantObjectTypeCode /@ codeSystemName = “参与者具体对象类型代码
(CV_ParticipantObjectTypeCode)”。

7.2.1.8 具体参与对象 (审计源为事件目标) (Participant Object,for Event Destination)

记录健康档案索引信息。健康档案调阅服务提供该节点信息(IST-DS4-S)。

- 节点路径: AuditMessage/EventIdentification;
- 取值要求: ParticipantObjectTypeCode/@code=“2”; ParticipantObjectTypeCode /@ displayName =
“健康档案索引信息”; ParticipantObjectTypeCode /@ codeSystemName = “参与者具体对象类
型代码 (CV_ParticipantObjectTypeCode)”。

7.2.2 调阅健康档案(IST-DS5-C,IST-DS5-S)

参见WS/T 790.10的7.2.2条款。

附 录 A
(规范性)
健康档案调阅服务定义

健康档案调阅服务WSDL定义如下：

| |
|--|
| <p>文件名： rhin_DocumentRetrievement.wsdl</p> <pre> <?xml version="1.0" encoding="utf-8"?> <!-- Ver.0.11.1/2018-06-12 Dejun Hsu--> <wsdl:definitions xmlns:wsoap12="http://schemas.xmlsoap.org/wsdl/soap12/" xmlns:wsdl="http://schemas.xmlsoap.org/wsdl/" xmlns:xs="http://www.w3.org/2001/XMLSchema" xmlns:xsi="http://www.w3.org/2001/XMLSchema-instance" xmlns:rhin="http://www.chiss.org.cn/rhin/2015" xmlns:soapenc="http://schemas.xmlsoap.org/soap/encoding/" targetNamespace="http://www.chiss.org.cn/rhin/2015"> <wsdl:import namespace="http://www.chiss.org.cn/rhin/2015" location="rhin_DocumentRepository.xsd"/> <wsdl:message name="RetrieveDocumentSet"> <wsdl:part name="message" element="rhin:RetrieveDocumentSet"/> </wsdl:message> <wsdl:message name="RetrieveDocumentSetResponse"> <wsdl:part name="message" element="rhin:RetrieveDocumentSetResponse"/> </wsdl:message> <wsdl:portType name="DocumentRetrieve"> <wsdl:operation name="RetrieveDocumentSet"> <wsdl:input message="rhin:RetrieveDocumentSet"/> <wsdl:output message="rhin:RetrieveDocumentSetResponse"/> </wsdl:operation> </wsdl:portType> <wsdl:binding name="DocumentRetrieveBinding" type="rhin:DocumentRetrieve"> <wsoap12:binding style="document" transport="http://schemas.xmlsoap.org/soap/http"/> <wsdl:operation name="RetrieveDocumentSet"> <wsoap12:operation soapAction="RetrieveDocumentSet" soapActionRequired="true"/> <wsdl:input> <wsoap12:body use="literal"/> </wsdl:input> <wsdl:output> <wsoap12:body use="literal"/> </wsdl:output> </wsdl:operation> </wsdl:binding> <wsdl:service name="DocumentRetrieveService"> <wsdl:port name="DocumentRetrievePort" binding="rhin:DocumentRetrieveBinding"> <wsoap12:address location="{rhinHost}/xds/DocumentRetrieve"/> </wsdl:port> </wsdl:service> </wsdl:definitions> </pre> |
|--|

```
</wsdl:port>  
</wsdl:service>  
</wsdl:definitions>
```

附 录 B
(规范性)
健康档案调阅服务消息格式

健康档案调阅服务采用文档资源消息格式，采用XML Schema定义如下：

| |
|---|
| <p>文件名：rhin_DocumentRepository.xsd</p> <pre> <?xml version="1.0" encoding="UTF-8"?> <!-- Ver.0.12.5/2018-09-12 Dejun Hsu--> <xs:schema xmlns="http://www.chiss.org.cn/rhin/2015" xmlns:xs="http://www.w3.org/2001/XMLSchema" targetNamespace="http://www.chiss.org.cn/rhin/2015" elementFormDefault="qualified"> <xs:include schemaLocation="Base/RHIN-BaseDocument.xsd"/> <xs:element name="ProvideAndRegisterDocumentSet" type="ProvideAndRegisterDocumentSet"> <xs:annotation> <xs:documentation>IST-DS1:提交注册文档集请求消息</xs:documentation> </xs:annotation> </xs:element> <xs:element name="ProvideAndRegisterDocumentSetResponse" type="ProvideAndRegisterDocumentSetResponse"> <xs:annotation> <xs:documentation>IST-DS1: 应答信息。文档提交与注册反馈消息.错误时使用 SOAPFault 异常消息 </xs:documentation> </xs:annotation> </xs:element> <xs:element name="RetrieveDocumentSet" type="RetrieveDocumentSet"> <xs:annotation> <xs:documentation>IST-DS5:获取文档集请求消息</xs:documentation> </xs:annotation> </xs:element> <xs:element name="RetrieveDocumentSetResponse" type="RetrieveDocumentSetResponse"> <xs:annotation> <xs:documentation>IST-DS5:响应信息</xs:documentation> </xs:annotation> </xs:element> <xs:complexType name="RetrieveDocumentSet"> <xs:sequence> <xs:element maxOccurs="unbounded" name="documentReference" type="DocumentReference"/> </xs:sequence> </xs:complexType> <xs:complexType name="RetrieveDocumentSetResponse"> <xs:sequence> </pre> |
|---|

```
        <xs:element maxOccurs="unbounded" minOccurs="0" name="document" type="StoredDocument"/>
    </xs:sequence>
</xs:complexType>
<xs:complexType name="ProvideAndRegisterDocumentSet">
    <xs:sequence>
        <xs:element name="submissionSet" type="SubmissionSet"/>
        <xs:element maxOccurs="unbounded" minOccurs="0" name="document" type="Document"/>
    </xs:sequence>
</xs:complexType>
<xs:complexType name="ProvideAndRegisterDocumentSetResponse">
    <xs:sequence>
        <xs:element name="submissionSetUUID" type="UUID">
            <xs:annotation>
                <xs:documentation>返回提交集的 UUID</xs:documentation>
            </xs:annotation>
        </xs:element>
    </xs:sequence>
</xs:complexType>
</xs:schema>
```

附 录 C
(规范性)
文档查询方法标识与查询表达式

C.1 文档查询预存查询标识

预存文档查询标识见表C.1。

表 C.1 预存文档查询标识 (CV_AdhocID)

| 查询名称 | 查询标识 | 与IHE对应 |
|-----------|--------------------------------------|---|
| 查询文档 | urn:rhin:FindDocuments | urn:uuid:14d4debf-8f97-4251-9a74-a90016b0af0d |
| 查询提交集 | urn:rhin:FindSubmissionSets | urn:uuid:f26abbcb-ac74-4422-8a30-edb644bbcl9 |
| 查询文件夹 | urn:rhin:FindFolders | urn:uuid:958f3006-baad-4929-a4deff1114824431 |
| 获取文档 | urn:rhin:GetDocuments | urn:uuid:5c4f972b-d56b-40ac-a5fcc8ca9b40b9d4 |
| 获取文件夹 | urn:rhin:GetFolders | urn:uuid:5c4f972b-d56b-40ac-a5fcc8ca9b40b9d4 |
| 获取文档及关联 | urn:rhin:GetDocumentAndAssociations | urn:uuid:bab9529a-4a10-40b3-a01ff68a615d247a |
| 获取提交集 | urn:rhin:GetSubmissionSets | urn:uuid:51224314-5390-4169-9b91-b1980040715a |
| 获取提交集及内容 | urn:rhin:GetSubmissionSetAndContents | urn:uuid:e8e3cb2c-e39c-46b9-99e4-c12f57260b83 |
| 获取文件夹及内容 | urn:rhin:GetFolderAndContents | urn:uuid:b909a503-523d-4517-8acf-8e5834dfc4c7 |
| 获取文档相关文件夹 | urn:rhin:GetFoldersForDocument | urn:uuid:10cae35a-c7f9-4cf5-b61efc3278ffb578 |
| 获取关联文档 | urn:rhin:GetRelatedDocuments | urn:uuid:d90e5407-b356-4d91-a89f-873917b4b0e6 |

C.2 文档查询与获取过滤条件

C.2.1 查询文档 (FindDocuments)

查询文档过滤条件表达式及对应元素见表C.2。

表 C.2 文档查询过滤条件 (CV_QuerySlotName:FindDocuments)

| 过滤条件名称 | 过滤条件表达式 | 对应元素 | 可选项 | 重复 |
|--------|--------------------------|--------------------------------------|-----|------|
| 患者标识 | \$DocumentEntryPatientId | documentEntry/patientId/value/@value | R | 1..1 |
| 文档状态 | \$DocumentEntryStatus | documentEntry/statusCode/@value | R | 1..* |

表 C.2 (续)

| 过滤条件名称 | 过滤条件表达式 | 对应元素 | 可选项 | 重复 |
|--------------|---|--|-----|------|
| 文档类别 | \$DocumentEntryClassCode | documentEntry/classCode/coding/code/@value | 0 | 0..* |
| 文档类型 | \$DocumentEntryTypeCode | documentEntry/typeCode/coding/code/@value | 0 | 0..* |
| 文档机构 | \$DocumentEntryPracticeSettingCode | documentEntry/practiceSettingCode/coding/code/@value | 0 | 0..* |
| 文档最早创建时间 | \$DocumentEntryCreationTimeFrom | documentEntry/creationTime/@value | 0 | 0..1 |
| 文档最迟创建时间 | \$DocumentEntryCreationTimeTo | documentEntry/creationTime/@value | 0 | 0..1 |
| 就诊机构最早服务起始时间 | \$DocumentEntryServiceStartTimeFrom | documentEntry/serviceStartTime/@value | 0 | 0..1 |
| 就诊机构最晚服务起始时间 | \$DocumentEntryServiceStartTimeTo | documentEntry/serviceStartTime/@value | 0 | 0..1 |
| 就诊机构最早服务结束时间 | \$DocumentEntryServiceStopTimeFrom | documentEntry/serviceStopTime/@value | 0 | 0..1 |
| 就诊机构最晚服务结束时间 | \$DocumentEntryServiceStopTimeTo | documentEntry/serviceStopTime/@value | 0 | 0..1 |
| 就诊活动机构类型 | \$DocumentEntryHealthcareFacilityTypeCode | documentEntry/healthcareFacilityTypeCode/@value | 0 | 0..* |
| 就诊活动中的事件代码 | \$DocumentEntryEventCodeList | documentEntry/eventCode/coding/code/@value | 0 | 0..* |
| 隐私性代码 | \$DocumentEntryConfidentialityCode | documentEntry/confidentialityCode/code/@value | 0 | 0..* |
| 文档格式 | \$DocumentEntryFormatCode | documentEntry/formatCode/@value | 0 | 0..* |

C.2.2 查询文档提交集 (FindSubmissionSets)

查询文档提交集过滤条件表达式及对应元素见表C.3。

表 C.3 查询文档提交集过滤条件 (CV_QuerySlotName:FindSubmissionSets)

| 过滤条件名称 | 过滤条件表达式 | 对应元素 | 可选项 | 重复 |
|-----------|-----------------------------------|--|-----|------|
| 文档提交集注册标识 | \$SubmissionSetPatientId | submissionSet/id/@value | R | 1..1 |
| 文档源标识 | \$SubmissionSetSourceId | submissionSet/sourceId/@value | 0 | 0..* |
| 文档源最早提交时间 | \$SubmissionSetSubmissionTimeFrom | submissionSet/submissionTime/@value | 0 | 0..1 |
| 文档源最迟提交时间 | \$SubmissionSetSubmissionTimeTo | submissionSet/submissionTime/@value | 0 | 0..1 |
| 提交集内容的类型 | \$SubmissionSetContentType | submissionSet/contentTypeCode/coding/code/@value | 0 | 0..* |

C.2.3 查询文件夹 (FindFolders)

查询文件夹过滤条件表达式及对应元素见表C.4。

表 C.4 查询文件夹过滤条件 (CV_QuerySlotName:FindFolders)

| 过滤条件名称 | 过滤条件表达式 | 对应元素 | 可选项 | 重复 |
|------------|----------------------------|------------------------------------|-----|------|
| 文件夹代表的个人标识 | \$FolderPatientId | folder/patientId/value/@value | R | 1..1 |
| 文件夹状态 | \$FolderStatus | folder/statusCode/@value | R | 1..* |
| 文件夹最早更新时间 | \$FolderLastUpdateTimeFrom | folder/lastUpdateTime/@value | 0 | 0..1 |
| 文件夹迟更新时间 | \$FolderLastUpdateTimeTo | folder/lastUpdateTime/@value | 0 | 0..1 |
| 文件夹类型 | \$FolderCodeList | folder/typeCode/coding/code/@value | 0 | 0..* |

C.2.4 获取文档 (GetDocuments)

获取文档过滤条件表达式及对应元素见表C.5。其中文档条目的注册标识和文档唯一标识两者可选其一。

表 C.5 获取文档过滤条件 (CV_QuerySlotName:GetDocuments)

| 过滤条件名称 | 过滤条件表达式 | 对应元素 | 可选项 | 重复 |
|----------|-------------------------|--------------------------------------|-----|------|
| 文档条目注册标识 | \$DocumentEntryUUID | documentEntry/id/@value | 0 | 0..* |
| 文档唯一标识 | \$DocumentEntryUniqueId | documentEntry/uniqueId/@value | 0 | 0..* |
| 文档管理域标识 | \$HomeCommunityId | documentEntry/homeCommunityId/@value | 0 | 0..1 |

C.2.5 获取文件夹 (GetFolders)

获取文件夹过滤条件表达式及对应元素见表C.6。其中文件夹文件夹注册标识和文件夹唯一标识两者可选其一。

表 C.6 获取文件夹过滤条件 (CV_QuerySlotName:GetFolders)

| 查询/过滤条件名称 | 查询过滤条件表达式 | 对应元素 | 可选项 | 重复 |
|-----------|-------------------|-------------------------------|-----|------|
| 文件夹注册标识 | \$FolderUUID | folder/id/@value | 0 | 0..* |
| 文件夹唯一标识 | \$FolderUniqueId | folder/uniqueId/@value | 0 | 0..* |
| 文件夹管理域标识 | \$HomeCommunityId | folder/homeCommunityId/@value | 0 | 0..1 |

C.2.6 获取文档以及文档的关联关系 (GetDocumentAndAssociations)

获取文档及文档的关联关系过滤条件表达式见表C.7。其中文档条目的唯一标识符和文档唯一标识符两者可选其一。

表 C.7 获取文档及文档的关联关系过滤条件 (CV_QuerySlotName:GetDocumentAndAssociations)

| 过滤条件名称 | 过滤条件表达式 | 对应元素 | 可选项 | 重复 |
|-----------|-------------------------|--------------------------------------|-----|------|
| 文档条目注册标识 | \$DocumentEntryUUID | documentEntry/id/@value | 0 | 0..1 |
| 文档唯一标识 | \$DocumentEntryUniqueId | documentEntry/uniqueId/@value | 0 | 0..1 |
| 文档条目管理域标识 | \$HomeCommunityId | documentEntry/homeCommunityId/@value | 0 | 0..1 |

C.2.7 获取文档提交集 (GetSubmissionSets)

过滤条件表达式及对应元素见表C.8。其中文档条目或者文件夹条目的唯一标识符可选。

表 C.8 查询条件 (CV_QuerySlotName: GetSubmissionSets)

| 过滤条件名称 | 过滤条件表达式 | 对应元素 | 可选项 | 重复 |
|--------------|-------------------|--|-----|------|
| 文档条目或文件夹条目标识 | \$EntryUUID | documentEntry/id/@value folder/id/@value | R | 1..* |
| 文档管理域标识 | \$HomeCommunityId | submissionSet/homeCommunityId/@value | 0 | 0..1 |

C.2.8 获取文档提交集及内容 (GetSubmissionSetAndContents)

过滤条件表达式及对应元素见表C.9。其中提交集条目的唯一标识符和提交集的唯一标识符两者可选其一。

表 C.9 查询条件 (CV_QuerySlotName: GetSubmissionSetAndContents)

| 过滤条件名称 | 过滤条件表达式 | 对应元素 | 可选项 | 重复 |
|------------|------------------------------------|---|-----|------|
| 文档提交集注册标识 | \$SubmissionSetUUID | submissionSet/id/@value | 0 | 0..1 |
| 文档提交集唯一标识 | \$SubmissionSetUniqueId | submissionSet/uniqueId/@value | 0 | 0..1 |
| 文档条目格式代码 | \$DocumentEntryFormatCode | documentEntry/formatCode/@value | 0 | 0..* |
| 文档条目隐私代码 | \$DocumentEntryConfidentialityCode | documentEntry/confidentialityCode/code/@value | 0 | 0..* |
| 文档提交集管理域标识 | \$HomeCommunityId | submissionSet/homeCommunityId/@value | 0 | 0..1 |

C.2.9 获取文件夹及内容 (GetFolderAndContents)

过滤条件表达式及对应元素见表C.10。其中文件夹条目的唯一标识符和文件夹的唯一标识符两者可选其一。

表 C.10 查询条件 (CV_QuerySlotName: GetFolderAndContents)

| 过滤条件名称 | 过滤条件表达式 | 对应元素 | 可选项 | 重复 |
|----------|------------------------------------|---|-----|------|
| 文件夹注册标识 | \$FolderUUID | folder/id/@value | 0 | 0..1 |
| 文件夹唯一标识 | \$FolderUniqueId | folder/uniqueId/@value | 0 | 0..1 |
| 文档条目格式代码 | \$DocumentEntryFormatCode | documentEntry/formatCode/@value | 0 | 0..* |
| 文档条目隐私代码 | \$DocumentEntryConfidentialityCode | documentEntry/confidentialityCode/code/@value | 0 | 0..* |
| 文件夹管理域标识 | \$HomeCommunityId | folder/homeCommunityId/@value | 0 | 0..1 |

C.2.10 获取文档相关文件夹 (GetFoldersForDocument)

过滤条件表达式及对应元素见表C.11。其中文档条目的唯一标识符和文档的唯一标识符两者可选其一。

表 C.11 查询条件 (CV_QuerySlotName: GetFoldersForDocument)

| 查询/过滤条件名称 | 查询过滤条件表达式 | 对应元素 | 可选项 | 重复 |
|-----------|---------------------|-------------------------|-----|------|
| 文档条目管理域标识 | \$DocumentEntryUUID | documentEntry/id/@value | 0 | 0..1 |

表 C.11 (续)

| 查询/过滤条件名称 | 查询过滤条件表达式 | 对应元素 | 可选项 | 重复 |
|-----------|-------------------------|--------------------------------------|-----|------|
| 文档条目标识 | \$DocumentEntryUniqueId | documentEntry/uniqueId/@value | 0 | 0..1 |
| 文档管理域标识 | \$HomeCommunityId | documentEntry/homeCommunityId/@value | 0 | 0..1 |

C.2.11 获取关联文档 (GetRelatedDocuments)

过滤条件表达式及对应元素见表C.12。其中关联类型为R，文档条目的管理域标识符和文档的唯一标识符两者可选其一。文档管理域标识在文档条目的管理域标识被选时可选。

表 C.12 查询条件 (CV_QuerySlotName:GetRelatedDocuments)

| 过滤条件名称 | 过滤条件表达式 | 对应元素 | 可选项 | 重复 |
|------------|-------------------------|--------------------------------------|-----|------|
| 关联文档条目注册标识 | \$DocumentEntryUUID | documentEntry/id/@value | 0 | 0..1 |
| 关联文档条目唯一标识 | \$DocumentEntryUniqueId | documentEntry/uniqueId/@value | 0 | 0..1 |
| 文档关联类型 | \$AssociationTypes | association/typeCode/@value | R | 1..* |
| 文档管理域标识 | \$HomeCommunityId | documentEntry/homeCommunityId/@value | 0 | 0..1 |